

器结构不同。

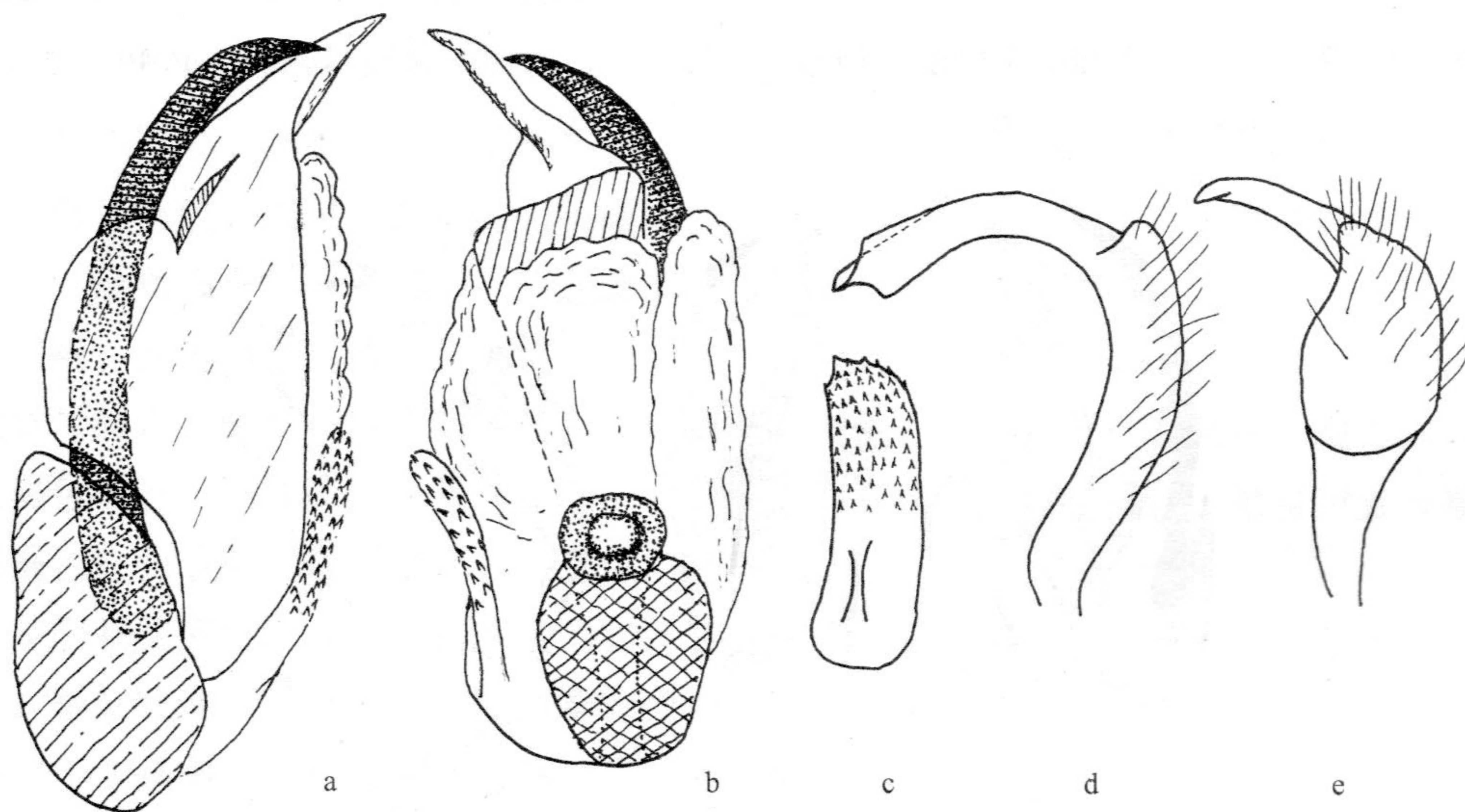


图 127 卡氏新丽盲蝽，新种 *Neolygus carvalhoi* Lu et Zheng sp. nov.

a~b. 阳茎端，不同方位 (vesica, different aspects); c. 锉叶 (rasp); d. 左阳基侧突 (left paramere);  
e. 右阳基侧突 (right paramere)。

(219) 中华新丽盲蝽，新组合 *Neolygus chinensis* (Lu et Yasunaga, 1994) comb. nov.  
(图 128)

*Lygocoris* (*Neolygus*) *chinensis* Lu et Yasunaga, 1994: 100~102; Kerzhner & Josifov, 1999: 113.

体椭圆形。黄绿色至黄褐色，毛密，黄褐色。

头垂直，黄褐至褐色；雄虫头顶宽约为头宽的 0.28 倍，雌虫为 0.35 倍；头顶中纵沟及后缘嵴明显。触角第 I、II 节浅褐，第 III、IV 节褐色。喙伸过后足基节。

前胸背板黄褐色。小盾片黄褐色，具浅横皱。半鞘翅为均一的黄褐色；爪片内角有一很窄的深色边；楔片长约为基部宽的 2 倍；膜片烟褐色，半透明，有两个模糊的小暗色斑，分别位于大室的内外侧。体下浅褐色。足色略浅，第 III 跗分节端部黑褐色；胫节刺浅褐，刺基具一深色小点斑。

左阳基侧突感觉叶端部具一圆形突起；端突相对较长。右阳基侧突端突细长；感觉叶短钝。阳茎端针突较缓和地弯曲；叶状骨片近三角形，近端部渐尖；锉叶端部及一侧具刺；中骨片发达；箍骨片明显；最左端膜叶近于三角形，表面密布微刺；导精管膨大，近方形；次生生殖孔宽阔。

雌虫环骨片长肾脏形；交配囊后壁的侧叶宽阔，交叠于中央；内支叶宽短，表面多刺；中突长水滴形，部分被侧叶遮盖。

量度 (mm): 体长 4.60 ~ 5.30, 体宽 1.90 ~ 2.30。头长 0.32 ~ 0.41, 头宽 0.98 ~ 1.08, 头顶宽 (♂) 0.33, (♀) 0.38。触角各节长 0.61 ~ 0.65: 2.07 ~ 2.18: 1.08 ~ 1.17: 0.63 ~ 0.68。前胸背板长 0.72 ~ 0.77, 后缘宽 1.38 ~ 1.44。革片长 2.40 ~ 2.60, 楔片长 0.86 ~ 0.93。

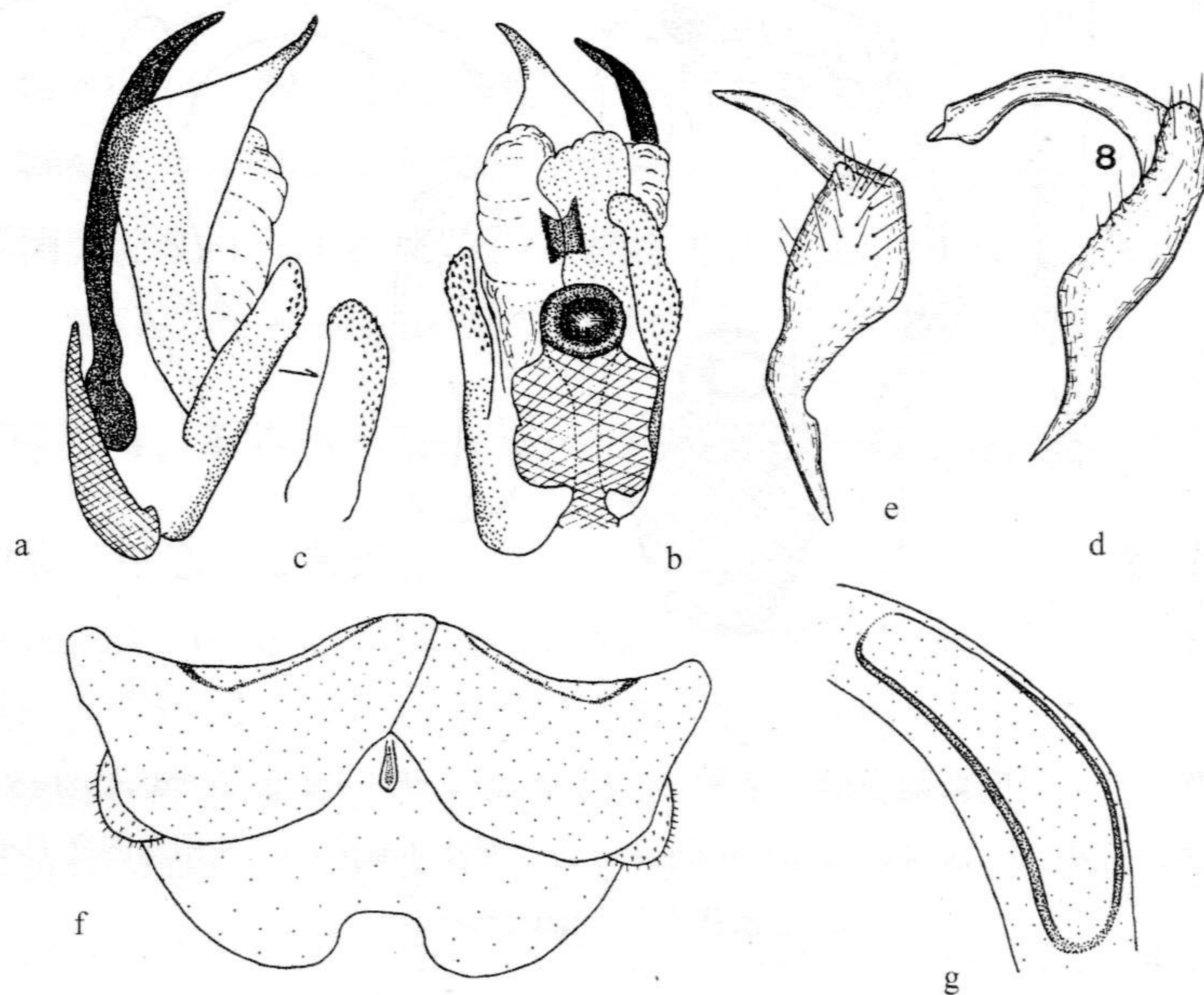


图 128 中华新丽盲蝽 *Neolygus chinensis* (Lu et Yasunaga)

a~b. 阳茎端, 不同方位 (vesica, different aspects); c. 锉叶 (rasp);

d. 左阳基侧突 (left paramere); e. 右阳基侧突 (right paramere);

f. 交配囊后壁 (posterior wall of bursa copulatrix); g. 环骨片 (ring sclerite)。

模式标本: 正模♂, 内蒙古阿里河, 1988.VII.11, 李鸿阳采 (存NKU) (已检查)。

观察标本: 1♂ (正模), 内蒙古阿里河, 1988.VII.11, 李鸿阳采; 3♂♂, 黑龙江勃利通天屯, 1980.VII.27, 郑乐怡采; 1♂, 同前, 1980.VII.29, 汪兴鉴采; 1♂, 内蒙古海拉尔, 1981.VIII.4, 邹环光采; 1♂1♀, 黑龙江镜泊湖, 1980.VIII.6, 郑乐怡采。

分布: 内蒙古、黑龙江。

(220) 污新丽盲蝽, 新组合 *Neolygus contaminatus* (Fallén, 1807) comb. nov.  
(图 129)

*Lygaeus contaminatus* Fallén, 1807: 76.

*Lygocoris* (*Apolygus*) *contaminatus* (Fallén): Carvalho, 1959: 137.

*Lygocoris* (*Neolygus*) *contaminatus* (Fallén): Kerzhner & Josifov, 1999: 113.